



ศุภมาสวดี ขันตอง

กลุ่มส่งเสริมการจัดการศึกษา



นางสาวละออ ชัยภูมิ
นักวิชาการศึกษาระดับชำนาญการ

สำนักงานเขตพื้นที่การศึกษาประถมศึกษาขอนแก่น เขต ๑
สำนักงานคณะกรรมการการศึกษาขั้นพื้นฐาน
กระทรวงศึกษาธิการ

คู่มือปฏิบัติงาน

นางสาวละออ ชัยภูมิ
นักวิชาการศึกษาคำนาถการ

กลุ่มส่งเสริมการจัดการศึกษา
สำนักงานเขตพื้นที่การศึกษาประถมศึกษาขอนแก่น เขต 1

สารบัญ

เรื่อง	หน้า
■ งานส่งเสริมการจัดการศึกษาขั้นพื้นฐานในรูปแบบการศึกษาในระบบ การศึกษานอกระบบ และการศึกษาตามอัธยาศัย	
- การศึกษาในระบบ	
- งานส่งเสริมให้มีการกำหนดวิธีการและแนวทางการดำเนินการจัดการศึกษา ตั้งแต่ระดับการศึกษาปฐมวัยและการศึกษาขั้นพื้นฐานอย่างทั่วถึงและมีคุณภาพ	2
- การจัดการศึกษาเด็กไร้สัญชาติ เด็กต่างชาติพันธุ์	7
- การศึกษานอกระบบ	14
■ งานส่งเสริมและสนับสนุนการจัดการศึกษาขั้นพื้นฐานของบุคคล ครอบครัว ชุมชน องค์กร สถาบันศาสนา สถานประกอบการและสถาบันสังคมอื่น	
- งานส่งเสริมและสนับสนุนการจัดการศึกษาขั้นพื้นฐานของบุคคล ครอบครัว ชุมชน องค์กรวิชาชีพ สถาบันศาสนา สถานประกอบการ และสถาบันสังคมอื่น	18
■ งานประสานและส่งเสริมองค์กรปกครองส่วนท้องถิ่นให้สามารถจัดการศึกษาสอดคล้องกับ นโยบายและมาตรฐานการศึกษา	
- งานส่งเสริมการจัดการศึกษาขององค์กรปกครองส่วนท้องถิ่น	23
■ งานส่งเสริมการจัดการศึกษาสำหรับผู้พิการ ผู้ด้อยโอกาสและผู้มีความสามารถพิเศษ	
- งานส่งเสริมและสนับสนุนนักเรียนในโควตาพิเศษ	27



ขั้นตอนการดำเนินงาน
ส่งเสริมการจัดการศึกษาขั้นพื้นฐานในรูปแบบการศึกษาในระบบ การศึกษานอกระบบ
และการศึกษาตามอัธยาศัย

ขั้นตอนการดำเนินงาน

การส่งเสริมการจัดการศึกษาขั้นพื้นฐานในรูปแบบการศึกษาในระบบ การศึกษานอกระบบ และการศึกษาตามอัธยาศัย

1. การจัดการศึกษาในระบบ

1. ชื่อกระบวนการ 1.1 งานส่งเสริมให้มีการกำหนดวิธีการและแนวทางการดำเนินการจัดการศึกษาตั้งแต่ระดับการศึกษาปฐมวัยและการศึกษาขั้นพื้นฐานอย่างทั่วถึงและมีคุณภาพ

2. วัตถุประสงค์

2.1 เพื่อให้สำนักงานเขตพื้นที่การศึกษา มีกรอบและแนวทางในการดำเนินงานส่งเสริมการจัดการศึกษาในระบบ

2.2 เพื่อให้บุคลากรผู้ทำหน้าที่ด้านการจัดการศึกษา สามารถใช้ปฏิบัติหน้าที่ได้ตรงตามบทบาทหน้าที่ที่ชัดเจน เหมาะสม และมีประสิทธิภาพ

2.3 เพื่อให้เด็กในวัยเรียนได้รับการศึกษาอย่างทั่วถึงและเสมอภาค

3. ขอบเขตของงาน

สำนักงานคณะกรรมการการศึกษาขั้นพื้นฐาน ประกาศนโยบายและแนวปฏิบัติเกี่ยวกับการรับนักเรียน คณะกรรมการเขตพื้นที่การศึกษา กำหนดนโยบายฯ ของเขตพื้นที่การศึกษา และสถานศึกษาในสังกัดรับทราบนโยบายและถือปฏิบัติ สำหรับหน่วยงานที่อยู่ในขอบข่ายของการรวบรวมข้อมูล ประกอบด้วยหน่วยงานต่าง ๆ ดังต่อไปนี้

3.1. โรงเรียนในสังกัด สพฐ. ได้แก่ สถานศึกษาในสังกัด สำนักงานเขตพื้นที่การศึกษา

3.2. โรงเรียนนอกสังกัด สพฐ. (ประเภทสามัญศึกษา) ได้แก่

- สำนักบริหารงานคณะกรรมการส่งเสริมการศึกษาเอกชน
- สำนักงานคณะกรรมการการอุดมศึกษา
- สำนักงานส่งเสริมการศึกษานอกระบบและการศึกษาตามอัธยาศัย
- กรมส่งเสริมการปกครองส่วนท้องถิ่น (ศูนย์พัฒนาเด็กเล็ก, ร.ร.เทศบาล)
- สำนักงานพระพุทธศาสนาแห่งชาติ (ร.ร.พระปริยัติธรรม แผนกสามัญศึกษา)

3.3. โรงเรียนนอกสังกัด สพฐ. (ประเภทอาชีวศึกษา) ได้แก่

- สำนักงานคณะกรรมการการอาชีวศึกษา (สถาบันอาชีวศึกษา)
- สำนักงานคณะกรรมการส่งเสริมการศึกษาเอกชน

4. คำจำกัดความ

4.1 การจัดการศึกษาในระบบ หมายถึง การศึกษาที่มีรูปแบบและระบบแบบแผนชัดเจน มีการกำหนดวัตถุประสงค์ หลักสูตร วิธีการจัดการเรียนการสอน การวัดผลและการประเมินผลที่แน่นอน โดยการศึกษาขั้นพื้นฐาน แบ่งออกเป็นระดับต่าง ๆ คือ ระดับก่อนประถมศึกษา ระดับประถมศึกษา ระดับมัธยมศึกษาตอนต้น และระดับมัธยมศึกษาตอนปลาย

4.2 การศึกษาภาคบังคับ หมายถึง การศึกษาชั้นปีที่หนึ่งถึงชั้นปีที่เก้า (ชั้นประถมศึกษาปีที่ 1 ถึงชั้นมัธยมศึกษาปีที่ 3) ของการศึกษาขั้นพื้นฐานตามกฎหมายว่าด้วยการศึกษาแห่งชาติ

4.3 การศึกษาขั้นพื้นฐาน หมายถึง การศึกษาก่อนระดับอุดมศึกษา

4.4 เด็ก หมายถึง เด็กที่อยู่ในวัยเรียนก่อนระดับอุดมศึกษา

4.5 ผู้ปกครอง หมายถึง บิดามารดา หรือบิดา หรือมารดา ซึ่งเป็นผู้ใช้อำนาจปกครองหรือผู้ปกครองตามประมวลกฎหมายแพ่งและพาณิชย์ และหมายความรวมถึงบุคคลที่เด็กอยู่ด้วยเป็นประจำ หรือเด็กที่อยู่รับใช้การงาน

4.6 แบบ บค. หมายถึง แบบฟอร์มที่กำหนดขึ้นเพื่อใช้เป็นแนวทางการดำเนินงานตามพระราชบัญญัติการศึกษาภาคบังคับ พ.ศ. 2545

4.7 พื้นที่เขตบริการของโรงเรียน หมายถึง อาณาบริเวณที่โรงเรียนและสำนักงานเขตพื้นที่การศึกษา กำหนดขึ้นตามความเหมาะสม โดยมีการตกลงกันระหว่างโรงเรียนที่อยู่ใกล้เคียง ทั้งนี้ให้ยึด ทร.14 เขตการปกครอง การคมนาคม และสภาพพื้นที่ทางภูมิศาสตร์ เพื่อโรงเรียนจะได้ให้บริการการศึกษาและนักเรียนสามารถเดินทางมาเรียนได้สะดวก

4.8 ศูนย์ประสานงานการรับนักเรียน หมายถึง การจัดตั้งศูนย์บริการการรับนักเรียน การแก้ปัญหาการรับนักเรียน การประสานงานกับหน่วยงานที่เกี่ยวข้อง หรือดำเนินการอื่นใด เพื่อให้การรับนักเรียนเป็นไปด้วยความเรียบร้อย

5. ขั้นตอนการปฏิบัติงาน

5.1 จัดทำนโยบาย แนวปฏิบัติเกี่ยวกับการรับนักเรียน

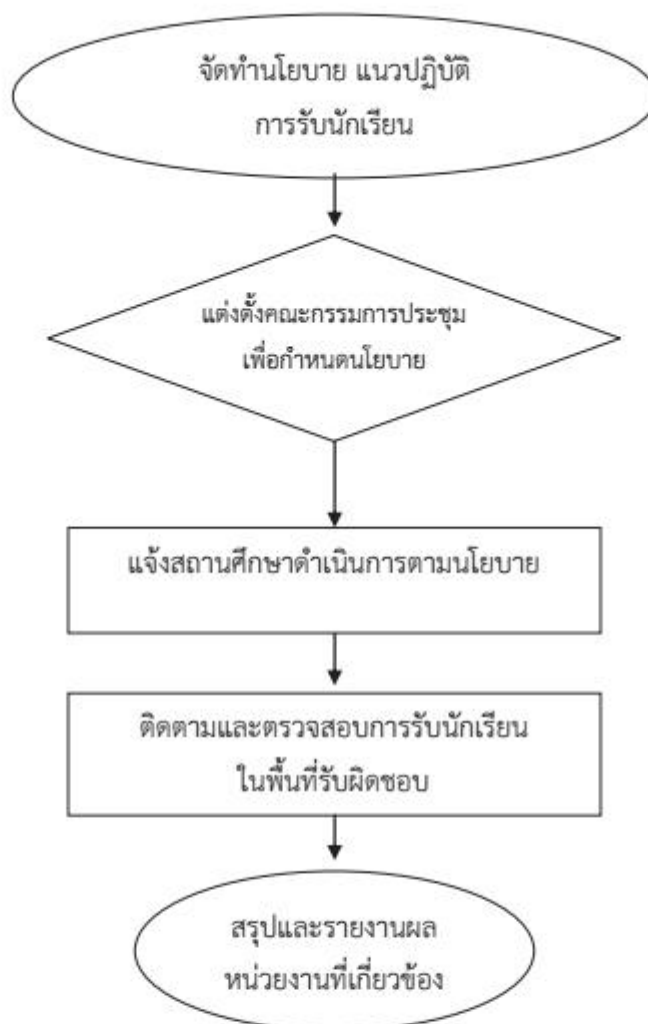
5.2 แต่งตั้งคณะกรรมการ ประชุม กำหนดนโยบาย

5.3 แจ้งสถานศึกษาดำเนินการตามนโยบาย

5.4 ติดตามและตรวจสอบการรับนักเรียนในพื้นที่รับผิดชอบ

5.5 สรุปและรายงานผลหน่วยงานที่เกี่ยวข้อง

6. Flow Chart การปฏิบัติงาน



7. แบบฟอร์มที่ใช้

แบบ บค.01 – แบบ บค.31

8. เอกสาร / หลักฐานอ้างอิง

8.1 พระราชบัญญัติที่เกี่ยวข้อง

- พระราชบัญญัติการศึกษาแห่งชาติ พ.ศ. 2542 และแก้ไขเพิ่มเติม
- พระราชบัญญัติการศึกษาภาคบังคับ พ.ศ. 2545
- พระราชบัญญัติเครื่องแบบนักเรียน พ.ศ. 2551
- พระราชบัญญัติการทะเบียนราษฎร พ.ศ. 2534

8.2 กฎกระทรวงที่เกี่ยวข้อง

- กฎกระทรวงกำหนดหลักเกณฑ์และวิธีการกระจายอำนาจการบริหารและการจัดการศึกษา พ.ศ. 2550
- กฎกระทรวงกำหนดหลักเกณฑ์และวิธีการนับอายุเด็กเพื่อเข้ารับการศึกษาภาคบังคับ พ.ศ. 2545

8.3 ประกาศที่เกี่ยวข้อง

- ประกาศกระทรวงศึกษาธิการ เรื่อง การส่งเด็กเข้าเรียนในสถานศึกษา พ.ศ. 2546
- ประกาศกระทรวงศึกษาธิการ เรื่อง หลักเกณฑ์และวิธีการปฏิบัติสำหรับผู้ที่มีไข้ผู้ปกครอง ซึ่งมีเด็กที่มีอายุในเกณฑ์การศึกษาภาคบังคับไม่ได้เข้าเรียนในสถานศึกษาอาศัยอยู่ พ.ศ. 2546
- ประกาศกระทรวงศึกษาธิการ เรื่อง การรับเด็กเข้าเรียนในสถานศึกษา พ.ศ. 2546
- ประกาศกระทรวงศึกษาธิการ เรื่อง หลักเกณฑ์และวิธีการผ่อนผันให้เด็กเข้าเรียนก่อนหรือหลังอายุตามหลักเกณฑ์การศึกษาภาคบังคับ พ.ศ. 2546
- ประกาศสำนักงานคณะกรรมการการศึกษาขั้นพื้นฐาน เรื่อง การกระจายอำนาจการบริหารจัดการศึกษาของเลขาธิการคณะกรรมการการศึกษาขั้นพื้นฐานไปยังคณะกรรมการเขตพื้นที่การศึกษาและสถานศึกษาในสังกัดสำนักงานคณะกรรมการการศึกษาขั้นพื้นฐาน พ.ศ. 2550

8.4 ระเบียบที่เกี่ยวข้อง

- ระเบียบกระทรวงศึกษาธิการว่าด้วยหลักฐานในการรับนักเรียน นักศึกษาเข้าเรียนในสถานศึกษา พ.ศ. 2548
- ระเบียบกระทรวงศึกษาธิการว่าด้วยเครื่องแบบนักเรียน พ.ศ. 2551

9. แบบฟอร์มสรุปมาตรฐานงาน

1. การจัดการศึกษาในระบบ

ชื่อกระบวนการ 1.1 งานส่งเสริมให้มีการกำหนดวิธีการและแนวทางดำเนินการจัดการศึกษาตั้งแต่ระดับการศึกษาปฐมวัย และการศึกษาขั้นพื้นฐานอย่างทั่วถึงและมีคุณภาพ		สำนักงานเขตพื้นที่การศึกษา		กลุ่มส่งเสริมการจัดการศึกษา		
วัตถุประสงค์ : 1. เพื่อให้ได้กับโรงเรียนได้รับการศึกษาอย่างทั่วถึงและเสมอภาค 2. เพื่อเป็นแนวทางในการดำเนินงานส่งเสริมการจัดการศึกษาอย่างเป็นระบบ จัดงาน และมีประสิทธิภาพ						
ลำดับที่	ผังขั้นตอนการดำเนินงาน	รายละเอียดงาน	เวลาดำเนินการ	มาตรฐานคุณภาพงาน	ผู้รับผิดชอบ	
1.	<pre> graph TD A([จัดทำระบบแผนการทำงานร่วมกัน]) --> B{แต่งตั้งคณะกรรมการประสานงานนโยบาย} B --> C[แจ้งสถานศึกษา] C --> D[ติดตามและตรวจสอบ] D --> E([สรุปและรายงานผล]) </pre>	จัดทำนโยบายและแผนปฏิบัติการเกี่ยวกับการรับนักเรียน	อื่นวาคม , มกราคม	-	กลุ่มส่งเสริมการจัดการศึกษา	
2.		จัดประชุมกำหนดนโยบาย / ปฏิทินประชาสัมพันธ์ให้สถานศึกษาทราบ	กุมภาพันธ์ , มีนาคม	รูปแบบตามคณะกรรมการกำหนด	คณะกรรมการ	
3.		แจ้งสถานศึกษาดำเนินการตามนโยบาย	เมษายน , พฤษภาคม	-	-	โรงเรียน /
4.		ติดตามและตรวจสอบการรับนักเรียนในพื้นที่รับผิดชอบ	มิถุนายน	-	-	กลุ่มส่งเสริมการจัดการศึกษา
5.		สรุปรายงานผลการดำเนินงาน และประเมินผลการดำเนินงานหน่วยงานที่เกี่ยวข้อง	กรกฎาคม	มีการตรวจสอบทุกกระบวนการ	มีการตรวจสอบทุกกระบวนการ	กลุ่มส่งเสริมการจัดการศึกษา
อธิบายสัญลักษณ์ผังขั้นตอน จุดเริ่มต้นหรือสิ้นสุดกระบวนการ กิจกรรมงานหรือการปฏิบัติ การตัดสินใจ ทิศทางหรือการเคลื่อนไหวของงาน จุดเชื่อมต่อระหว่างหน้าถัดไป (ภายใน หน้า)						

1. ชื่อกระบวนงาน 1.3 การจัดการศึกษาเด็กไร้สัญชาติ เด็กต่างชาตินัก

2. วัตถุประสงค์

2.1 เพื่อให้เด็กที่ไม่มีหลักฐานทางทะเบียนราษฎรได้เข้าเรียนในสถานศึกษาในระดับการศึกษาภาคบังคับ

2.2 เพื่อจัดทำทะเบียนให้เด็กที่ไม่มีหลักฐานทางทะเบียนราษฎร ได้เข้าเรียนให้สอดคล้องกับแนวนโยบายการจัดการศึกษาตามแผนการศึกษาแห่งชาติ

2.3 เพื่อประสานกับหน่วยงานที่เกี่ยวข้องกับการศึกษาของเด็กไร้สัญชาติ

3. ขอบเขตของงาน

เด็กวัยเรียนที่อยู่ในพื้นที่บริการของแต่ละโรงเรียน เด็กไร้สัญชาติ เด็กต่างชาตินักต้องได้รับการศึกษาสนองนโยบายการจัดการศึกษาตามแผนการศึกษาแห่งชาติ ซึ่งจะเป็นประโยชน์ต่อประเทศในระยะยาว โดยไม่มีผลกระทบต่อความมั่นคงของประเทศชาติ

4. คำจำกัดความ

4.1 เด็กไร้สัญชาติ เด็กต่างชาตินัก หมายถึง เด็กที่ไม่มีหลักฐานทางทะเบียนราษฎร หรือเด็กที่ไม่ใช่เชื้อชาติสัญชาติไทย แต่อาศัยอยู่ในพื้นที่ประเทศไทย

4.2 เด็ก หมายถึง เด็กที่อยู่ในวัยเรียนก่อนระดับอุดมศึกษา

5. ขั้นตอนการปฏิบัติงาน

5.1 ประชาสัมพันธ์ สร้างความเข้าใจในแผนการศึกษาแห่งชาติ

5.2 สสำรวจ และจัดทำข้อมูลเด็กไร้สัญชาติ เด็กต่างชาตินัก

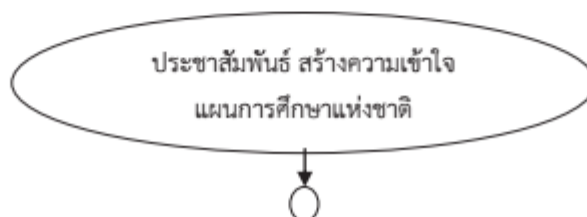
5.3 แต่งตั้งคณะทำงานและประชุมแก้ไขปัญหา

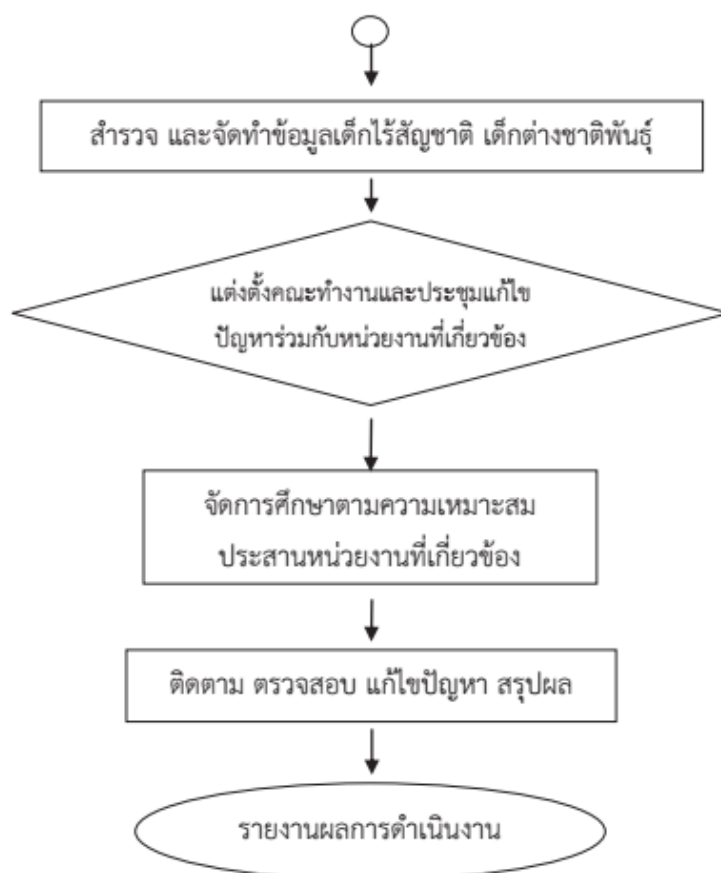
5.4 จัดการศึกษา ตามความเหมาะสม ประสานหน่วยงานที่เกี่ยวข้อง

5.5 ติดตาม ตรวจสอบ สรุป และแก้ไขปัญหาผลการจัดการศึกษา

5.6 รายงานผล

6. Flow Chart การปฏิบัติงาน





7. แบบฟอร์มที่ใช้

แบบสำรวจเด็กวัยการศึกษาภาคบังคับ (อายุย่างเข้าปีที่ 7-16 ปี) ที่ยังไม่ได้เข้าเรียน ซึ่งเป็นเด็กไร้สัญชาติ ต่างชาติพันธุ์

8. เอกสาร/ หลักฐานอ้างอิง

- 8.1 รัฐธรรมนูญแห่งราชอาณาจักรไทย พ.ศ. 2550
- 8.2 พระราชบัญญัติการศึกษาแห่งชาติ พ.ศ. 2542 และที่แก้ไขเพิ่มเติม
- 8.3 พระราชบัญญัติการศึกษาภาคบังคับ พ.ศ. 2545
- 8.4 ระเบียบกระทรวงศึกษาธิการว่าด้วยหลักฐานการรับนักเรียนเข้าเรียนในสถานศึกษา พ.ศ. 2548
- 8.5 พระราชบัญญัติคุ้มครองเด็ก พ.ศ. 2546

9. แบบฟอร์มสรุปมาตรฐานงาน

1. การจัดการศึกษาในระบบ

ชื่อกระบวนการ 1.2 การจัดการศึกษาในระบบ ทุกระดับ และขนาด		สำนักงานเขตพื้นที่การศึกษา กลุ่มส่งเสริมการจัดการศึกษา		
วัตถุประสงค์ : เพื่อให้เด็กที่อยู่ในพื้นที่ภูเขา ทุรกันดาร และขาดแคลน ได้รับความรู้ตามเกณฑ์มาตรฐานที่กำหนด	รายละเอียดงาน	เวลาดำเนินการ	มาตรฐานคุณภาพงาน	ผู้รับผิดชอบ
1. ลำดับที่	<p>ผังขั้นตอนการดำเนินงาน</p>	ต้นวาคม, มกราคม	-	กลุ่มส่งเสริมการจัดการศึกษา
2.	สำรวจข้อมูลนักเรียนในพื้นที่ภูเขาที่ห่างไกล ทุรกันดาร และขาดแคลน	กุมภาพันธ์, มีนาคม	-	กลุ่มส่งเสริมการจัดการศึกษา / โรงเรียน
3.	แต่งตั้งคณะทำงานและจัดประชุมเพื่อแก้ไข้ปัญหา	เมษายน	-	คณะทำงาน
4.	ติดตาม ตรวจสอบ ส่งเสริม สนับสนุน และแก้ไขปัญหาอุปสรรค	พฤษภาคม	มีการตรวจสอบ มาตรฐาน ทุกกระบวนการ	กลุ่มส่งเสริมการจัดการศึกษา
5.	รายงานผลการดำเนินงาน	กรกฎาคม	-	กลุ่มส่งเสริมการจัดการศึกษา

จุดเริ่มต้นหรือสิ้นสุดกระบวนการงาน
 กิจกรรมงานหรือการปฏิบัติ
 การตัดสินใจ
 ทิศทางหรือการเชื่อมโยงของงาน
 จุดเชื่อมต่อระหว่างหน้า (ถ้ามี)

1. ชื่อกระบวนงาน 1.5 การแก้ปัญหาเด็กตกหล่น เด็กกลุ่มเสี่ยง และเด็กออกกลางคัน

2. วัตถุประสงค์

2.1 เพื่อให้เด็กในวัยเรียนได้เข้าเรียนการศึกษาระดับภาคบังคับทุกคนและเรียนต่อเนื่องจนจบระดับการศึกษาขั้นพื้นฐาน

2.2 เพื่อให้มีระบบการเฝ้าระวังเด็กในวัยเรียนให้ได้รับการศึกษาอย่างมีคุณภาพ

3. ขอบเขตของงาน

เด็กวัยเรียนที่อยู่ในพื้นที่เขตบริการของแต่ละโรงเรียนต้องได้เข้าเรียนทุกคนตั้งแต่ระดับชั้นอนุบาลจนถึงระดับมัธยมศึกษา สถานศึกษาในสังกัด และประสานความร่วมมือกับหน่วยงานหรือสถานประกอบการที่เกี่ยวข้อง ได้แก่ สำนักงานส่งเสริมการศึกษานอกระบบและการศึกษาตามอัธยาศัย สถานศึกษาสังกัดอาชีวศึกษา โรงเรียนพระปริยัติธรรม ศูนย์การเรียนรู้ในสถานประกอบการ ห้องเรียนสาขา ฯลฯ

4. คำจำกัดความ

4.1 การศึกษาระดับภาคบังคับ หมายถึง ชั้นประถมศึกษาปีที่ 1 ถึงชั้นมัธยมศึกษาปีที่ 3 ของการศึกษาขั้นพื้นฐานตามกฎหมายว่าด้วยการศึกษาแห่งชาติ

4.2 การศึกษาขั้นพื้นฐาน หมายถึง การศึกษาก่อนระดับอุดมศึกษา

4.3 เด็ก หมายถึง เด็กที่อยู่ในวัยเรียนก่อนระดับอุดมศึกษา

4.4 เด็กตกหล่น หมายถึง เด็กในวัยการศึกษาภาคบังคับที่ยังไม่ได้เข้าเรียนในสถานศึกษา ขั้นพื้นฐาน

4.5 เด็กกลุ่มเสี่ยง หมายถึง เด็กที่มีแนวโน้มว่าจะออกจากสถานศึกษาก่อนเรียนจบการศึกษาขั้นพื้นฐาน

4.6 เด็กออกกลางคัน หมายถึง เด็กในวัยการศึกษาภาคบังคับที่เคยเข้าเรียนในสถานศึกษาแล้ว แต่ออกจากสถานศึกษาก่อนที่จะจบการศึกษาขั้นพื้นฐาน

5. ขั้นตอนการปฏิบัติงาน

5.1 สสำรวจและจัดทำระบบข้อมูลเด็กตกหล่น เด็กกลุ่มเสี่ยง และเด็กออกกลางคันในแต่ละปีให้ครอบคลุมและชัดเจน

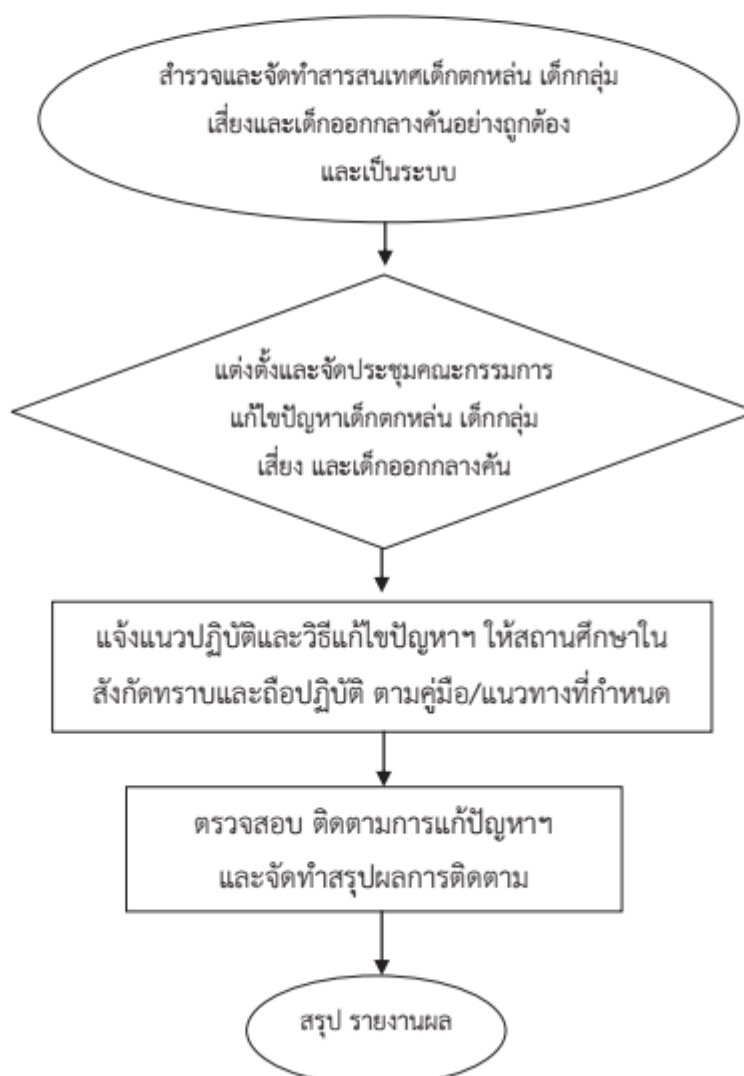
5.2 แต่งตั้งและประชุมคณะกรรมการแก้ไขปัญหาเด็กตกหล่น เด็กกลุ่มเสี่ยง และเด็กออกกลางคัน เพื่อวิเคราะห์สภาพปัญหา หาสาเหตุ และวิธีการแก้ไขปัญหา

5.3 ชี้แจงและแนะนำแนวทางปฏิบัติ/วิธีแก้ไขปัญหามาให้สถานศึกษารับทราบและถือปฏิบัติ

5.4 ตรวจสอบ ติดตาม เด็กตกหล่นและเด็กออกกลางคันตามแนวทางที่กำหนด

5.5 สรุปและรายงานผลการดำเนินงาน

6. Flow Chart การปฏิบัติงาน



7. แบบฟอร์มที่ใช้

แบบสำรวจข้อมูลเด็กวัยการศึกษาภาคบังคับ (อายุย่างเข้าปีที่ 7-16 ปี) ที่ยังไม่ได้เข้าเรียน หรือเข้าเรียนแล้วแต่ออกกลางคัน หรือมีแนวโน้มว่าจะออกกลางคัน สังกัดสำนักงานคณะกรรมการการศึกษาขั้นพื้นฐาน (แบบ บค. 01- บค. 31)

8. เอกสาร / หลักฐานอ้างอิง

- 8.1 รัฐธรรมนูญแห่งราชอาณาจักรไทย พุทธศักราช 2550
- 8.2 พระราชบัญญัติการศึกษาแห่งชาติ พ.ศ. 2542 แก้ไขเพิ่มเติม
- 8.3 พระราชบัญญัติการศึกษาภาคบังคับ พ.ศ. 2545
- 8.4 เอกสารทะเบียนราษฎร ทร. 14

9. แบบฟอร์มสรุปมาตรฐานงาน

1. การจัดการศึกษาในระบบ

ชื่อกระบวนการ 1.4 การแก้ปัญหาเด็กตกหล่น เด็กกลุ่มเสี่ยง และเด็กออกกลางคัน		สำนักงานเขตพื้นที่การศึกษา		กลุ่มส่งเสริมการจัดการศึกษา	
วัตถุประสงค์ : <ol style="list-style-type: none"> 1. เพื่อให้เด็กในวัยเรียนได้เข้าเรียนทุกคนอย่างต่อเนื่องจนจบการศึกษาภาคบังคับ 2. เพื่อเป็นการจัดระบบการเฝ้าระวังเด็กไม่เข้าเรียนไม่ได้รับการศึกษาอย่างมีคุณภาพ 					
ลำดับที่	ผังขั้นตอนการดำเนินงาน	รายละเอียดงาน	เวลาดำเนินการ	มาตรฐานคุณภาพงาน	ผู้รับผิดชอบ
1.		ประชาสัมพันธ์ สร้างความเข้าใจ สรรวจข้อมูล	พฤษภาคม	-	โรงเรียนเจ้าพระยา
2.		ประชุมคณะกรรมการแก้ปัญหา	มิถุนายน	-	คณะกรรมการ
3.		แจ้งแนวปฏิบัติการ ให้สถานศึกษาแก้ปัญหา	มิถุนายน	รูปแบบตามคณะกรรมการกำหนด มีเอกสารอ้างอิง	กลุ่มส่งเสริมการจัดการศึกษา
4.		ตรวจสอบ ติดตาม ประเมินผล การดำเนินงานแก้ปัญหา	กรกฎาคม	มีการตรวจสอบเอาตราฐานทุกกระบวนการ	กลุ่มส่งเสริมการจัดการศึกษา
5.		สรุป รายงานผลการดำเนินงาน	กรกฎาคม	-	กลุ่มส่งเสริมการจัดการศึกษา

อธิบายสัญลักษณ์ผังขั้นตอน

จุดเริ่มต้นหรือสิ้นสุดกระบวนการงาน



กิจกรรมงานหรือการปฏิบัติ



การตัดสินใจ



ทิศทางหรือการเคลื่อนไหวของงาน



จุดเชื่อมต่อระหว่างหน้าถัดไป

2. งานการศึกษานอกระบบ

1. ชื่อกระบวนการ งานการศึกษานอกระบบ

2. วัตถุประสงค์

2.1 เพื่อให้ประชากรวัยเรียนทุกคนได้รับการเตรียมความพร้อมในระดับการศึกษา ปฐมวัยและได้รับการศึกษาภาคบังคับอย่างทั่วถึงและมีคุณภาพมีโอกาสได้รับการศึกษาขั้นพื้นฐาน ไม่น้อยกว่า 12 ปี

2.2 เพื่อให้ผู้ที่มีหน้าที่ในการจัดการศึกษาทุกฝ่ายมีความเข้าใจที่ถูกต้องและจัดการศึกษาอย่างมีคุณภาพ

2.3 เพื่อให้สำนักงานเขตพื้นที่การศึกษามีการกำหนดหลักเกณฑ์วิธีการและแนวทางที่จะเชื่อมโยงระหว่างการศึกษาในระบบ การศึกษานอกระบบและการศึกษาตามอัธยาศัย

2.4 เพื่อส่งเสริมศึกษาวิจัยและเผยแพร่รูปแบบที่เหมาะสมในการจัดการศึกษา

2.5 เพื่อส่งเสริมการจัดการศึกษามีการประสานงานอย่างเป็นระบบ

3. ขอบเขตของงาน

สำนักงานเขตพื้นที่การศึกษา ศึกษาแนวทางการจัดการศึกษานอกระบบ ตลอดจน ขอบข่ายภารกิจของเขตพื้นที่การศึกษา สถานศึกษาและหน่วยงานที่เกี่ยวข้องวางแผนและกำหนด แนวทางในการสนับสนุน ส่งเสริมการจัดการศึกษานอกระบบให้เชื่อมโยงกับการจัดการศึกษาในระบบ และการศึกษาตามอัธยาศัย ประสานงานกับหน่วยงานที่เกี่ยวข้องเพื่อสนับสนุนให้ผู้เรียนได้รับการศึกษาขั้นพื้นฐานอย่างทั่วถึง ติดตามประเมินผล ปรับปรุงเชื่อมโยงการจัดการศึกษาได้อย่างทั่วถึง และมีประสิทธิภาพ

4. คำจำกัดความ

การศึกษานอกระบบ หมายถึง เป็นการศึกษาที่มีความยืดหยุ่นและหลากหลายรูปแบบ ไม่มีข้อจำกัดเรื่องอายุและสถานที่โดยมุ่งหมายให้เป็นการศึกษาเพื่อพัฒนาคุณภาพมนุษย์

5. ขั้นตอนการปฏิบัติงาน

5.1 ศึกษาแนวทางการจัดการศึกษานอกระบบ

5.2 มีขอบข่ายภารกิจความรับผิดชอบการจัดการศึกษานอกระบบของสำนักงานเขตพื้นที่การศึกษา สถานศึกษาและหน่วยงานที่เกี่ยวข้อง

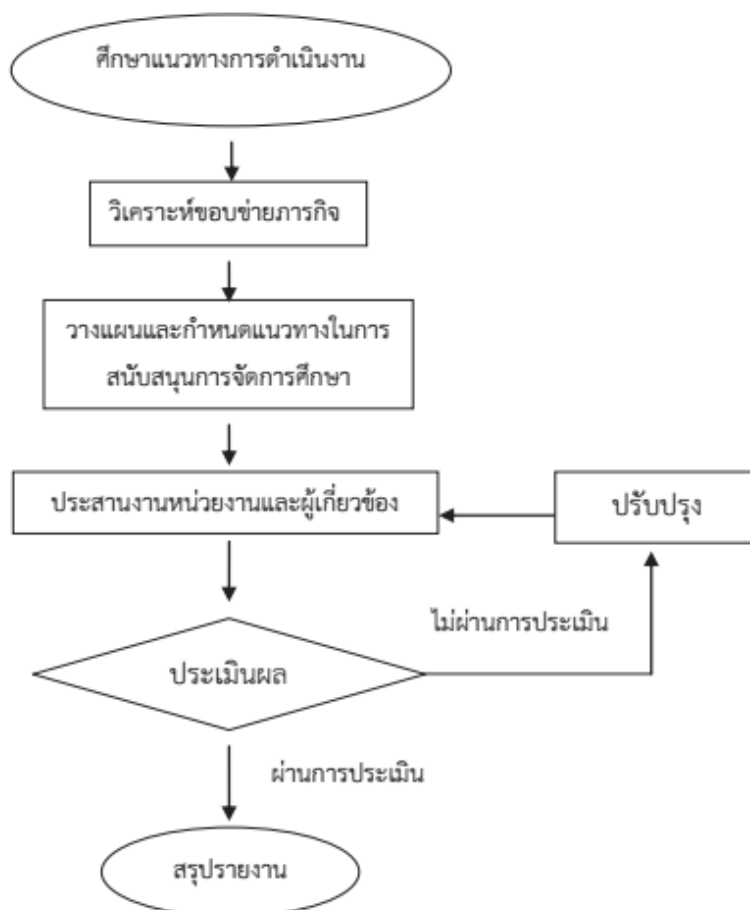
5.3 วางแผนและกำหนดแนวทางในการสนับสนุน ส่งเสริม การจัดการศึกษานอกระบบ การศึกษาตามอัธยาศัย เพื่อให้ผู้เรียนได้เรียนรู้ตลอดชีวิต

5.4 ประสานงานกับหน่วยงาน หรือผู้เกี่ยวข้องเพื่อสนับสนุนให้ผู้เรียนได้รับการศึกษา ขั้นพื้นฐานอย่างทั่วถึง

5.5 ประสานการติดตาม ประเมินผลการจัดการศึกษานอกระบบ เพื่อปรับปรุงการจัดการศึกษานอกระบบให้ทั่วถึง มีคุณภาพและประสิทธิภาพ

5.6 สรุปรายงาน

6. Flow Chart การปฏิบัติงาน



7. แบบฟอร์มที่ใช้

-

8. เอกสาร/ หลักฐานอ้างอิง

- 8.1 พระราชบัญญัติการศึกษาแห่งชาติ พ.ศ. 2542 และที่แก้ไขเพิ่มเติม
- 8.2 หลักสูตรการศึกษาขั้นพื้นฐาน พ.ศ. 2544
- 8.3 หลักสูตรแกนกลางการศึกษาขั้นพื้นฐาน พ.ศ.2551

9. แบบฟอร์มสรุปมาตรฐานงาน

ชื่องาน		การศึกษาระบบ		สำนักงานเขตพื้นที่การศึกษา		กลุ่มส่งเสริมการจัดการศึกษา	
วัตถุประสงค์ : 1. เพื่อให้ประชากรวัยเรียนทุกคนได้รับการศึกษาอย่างทั่วถึงและมีคุณภาพ 2. เพื่อส่งเสริมการจัดการศึกษาให้มีการประสานงานอย่างเป็นระบบ							
ลำดับที่	ผังขั้นตอนการดำเนินงาน	รายละเอียดงาน	เวลาดำเนินการ	มาตรฐานคุณภาพงาน	ผู้รับผิดชอบ		
1.	<pre> graph TD A([ศึกษาแนวทางการดำเนินงาน]) --> B[วิเคราะห์ข้อบกพร่อง] B --> C[วางแผนสนับสนุน] C --> D[ประสานงานหน่วยงานที่เกี่ยวข้อง] D --> E[ประเมินผล] E --> F([สรุปงานผล]) E --ปรับปรุง--> D E --ไม่ผ่าน--> F </pre>	ศึกษาแนวทางตามระเบียบ กฎหมาย ที่เกี่ยวข้อง	1 สัปดาห์	-	กลุ่มส่งเสริมการจัดการศึกษา		
2.		กำหนดภารกิจของฝ่ายการช่วยเหลือสนับสนุนนักเรียนที่มีปัญหา	1 สัปดาห์	ตามระเบียบ กฎหมาย กำหนด	คณะกรรมการ		
3.		วางแผน สนับสนุน และประชุมคณะกรรมการหน่วยงานที่เกี่ยวข้องร่วมกันแก้ปัญหา	1 สัปดาห์	ตามระเบียบ กฎหมาย กำหนด	คณะกรรมการ		
4.		ประสานหน่วยงานผู้เกี่ยวข้องเพื่อสนับสนุนให้โรงเรียนได้รับการศึกษาขั้นพื้นฐานอย่างทั่วถึง	1 สัปดาห์	-	กลุ่มส่งเสริมการจัดการศึกษา		
5.		ประสาน ติดตาม ประเมินผลการดำเนินการ - ไม่ผ่านการประเมินต้องปรับปรุง	1 สัปดาห์	-	กลุ่มส่งเสริมการจัดการศึกษา		
6.		สรุปรายงานผล	-	-	กลุ่มส่งเสริมการจัดการศึกษา		
อธิบายสัญลักษณ์ผังขั้นตอน		จุดเริ่มต้นหรือสิ้นสุดกระบวนการ		ทิศทางหรือการเคลื่อนไหวของงาน		จุดเชื่อมต่อ	
ระหว่างหน้า(ถ้าไม่จนภายใน 1 หน้า)							
		กิจกรรมงานหรือการปฏิบัติ		การตัดสินใจ			



คู่มือขั้นตอนการดำเนินงาน

ส่งเสริมและสนับสนุนการจัดการศึกษาขั้นพื้นฐานของบุคคล ครอบครั
องค์กรชุมชน องค์กรวิชาชีพ สถาบันศาสนา สถานประกอบการและ
สถาบันสังคมอื่น

1. ชื่อกระบวนการงาน

งานส่งเสริมและสนับสนุนการจัดการศึกษาขั้นพื้นฐานของบุคคล ครอบครัว องค์กร ชุมชน องค์กรวิชาชีพ สถาบันศาสนา สถานประกอบการ และสถาบันสังคมอื่น

2. วัตถุประสงค์

2.1 เพื่อส่งเสริมการจัดการศึกษาขั้นพื้นฐานของบุคคล ครอบครัว องค์กรชุมชน องค์กรวิชาชีพ สถาบันศาสนา สถานประกอบการ และสถาบันสังคมอื่น

2.2 เพื่อให้การสนับสนุนและส่งเสริมให้บิดา มารดา หรือผู้ปกครอง และสถานประกอบการ มีความรู้ ความเข้าใจในการจัดการศึกษา

2.3 เพื่อเป็นการติดตาม ประเมินผลการจัดการศึกษาของบุคคล ครอบครัว ชุมชน องค์กรวิชาชีพ สถาบันทางศาสนา สถานประกอบการ และสถาบันสังคมอื่น

3. ขอบเขตของงาน

- 3.1 การส่งเสริมสนับสนุนการจัดการศึกษา
- 3.2 การยื่นคำขออนุญาตจัดการศึกษา
- 3.3 การจัดทำแผนการจัดการศึกษา
- 3.4 การจัดการเรียนรู้ การวัดและประเมินผล
- 3.5 การตัดสิน และรับรองผลการศึกษา
- 3.6 การกำกับ และติดตามการจัดการศึกษา
- 3.7 การยกเลิกการจัดการศึกษา

4. คำจำกัดความ

4.1 การจัดการศึกษาโดยครอบครัว หมายถึง การจัดการศึกษาขั้นพื้นฐานที่บิดามารดา หรือบิดา หรือมารดา หรือผู้ปกครองเป็นผู้รับผิดชอบจัดการศึกษาให้กับบุตรหลานด้วยตนเอง โดยเป็นผู้สอนด้วยตนเอง หรือเป็นผู้อำนวยความสะดวกให้เกิดกระบวนการเรียนรู้

4.2 การจัดการศึกษาในสถานประกอบการ หมายถึง การจัดตั้งศูนย์การเรียนเพื่อจัดการศึกษาขั้นพื้นฐาน ตามมาตรา 12 แห่งพระราชบัญญัติการศึกษาแห่งชาติ

5. ขั้นตอนการปฏิบัติงาน

5.1 ประชาสัมพันธ์ สร้างความเข้าใจ ในสิทธิและหน้าที่ ส่งเสริมและพัฒนาความสามารถในการจัดการศึกษาของบุคคล ครอบครัว ชุมชน สถาบันทางศาสนา และสถานประกอบการ ฯลฯ

5.2 ผู้จัดการศึกษายื่นคำขออนุญาตในการจัดการศึกษาของบุคคล ครอบครัว ชุมชน สถาบันทางศาสนา และสถานประกอบการ ฯลฯ

5.3 จัดทำแผนการจัดการศึกษาของบุคคล ครอบครัว ชุมชน สถาบันทางศาสนา และสถานประกอบการ ฯลฯ

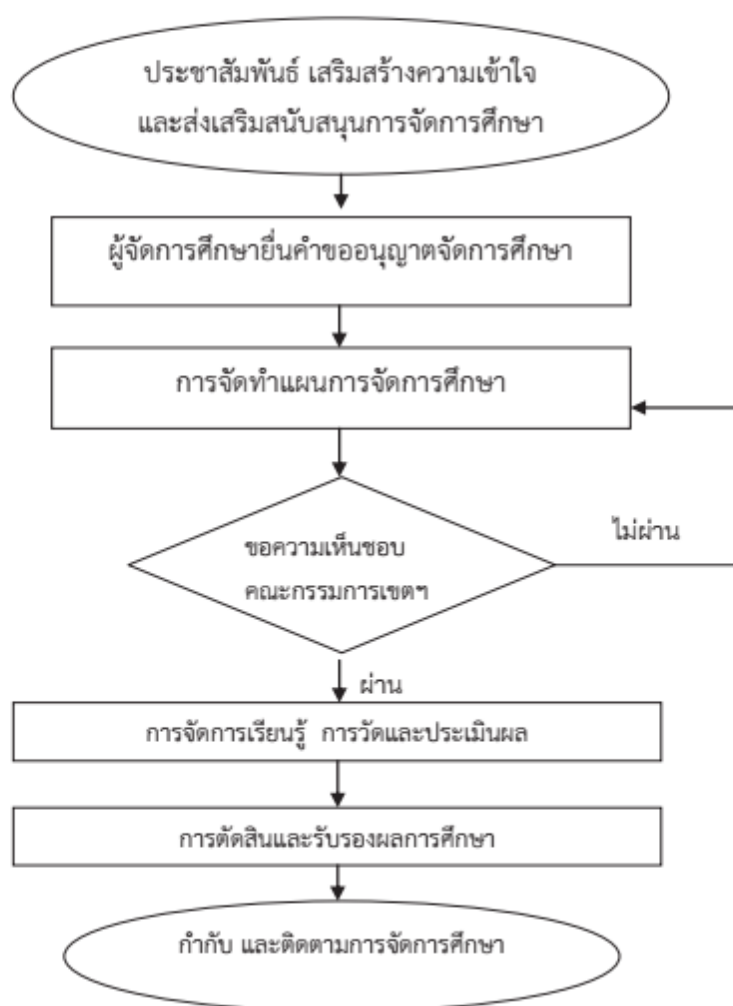
5.4 ขอความเห็นชอบคณะกรรมการเขตในการอนุญาตการจัดการศึกษาของบุคคล ครอบครัว ชุมชน สถาบันทางศาสนาและสถานประกอบการ ฯลฯ

5.5 การจัดการเรียนรู้ การวัด และประเมินผลการศึกษาของบุคคล ครอบครัว ชุมชนสถาบันทางศาสนา และสถานประกอบการอย่างต่อเนื่อง

5.6 การตัดสินและรับรองผลการศึกษา

5.7 กำกับ ติดตาม การจัดการศึกษา และรายงานผล

6. Flow Chart การปฏิบัติงาน




7. แบบฟอร์มที่ใช้

- 7.1 แบบยื่นคำขออนุญาตจัดการศึกษาขั้นพื้นฐานโดยครอบครัว
- 7.2 แบบอนุญาตให้จัดการศึกษาขั้นพื้นฐานโดยครอบครัว
- 7.3 รูปแบบการทำแผนการจัดการศึกษาโดยครอบครัว
- 7.4 แบบคำสั่งให้เลิกจัดการศึกษาโดยครอบครัว
- 7.5 แบบยื่นคำขออนุญาตจัดการศึกษาขั้นพื้นฐานในศูนย์การเรียนโดยสถานประกอบการ
- 7.6 แบบขออนุญาตให้จัดการศึกษาขั้นพื้นฐานในศูนย์การเรียนโดยสถานประกอบการ
- 7.7 รูปแบบการจัดการศึกษาขั้นพื้นฐานในศูนย์การเรียนโดยสถานประกอบการ
- 7.8 แบบคำสั่งให้เลิกจัดการศึกษาขั้นพื้นฐานในศูนย์การเรียนโดยสถานประกอบการ
- 7.9 แบบคำร้องขอเทียบโอนผลการเรียน
- 7.10 แบบบันทึกการเทียบโอนผลการเรียน
- 7.11 แบบรายงานผลการเทียบโอนผลการเรียน
- 7.12 แบบคำร้องขอเทียบโอนความรู้และประสบการณ์
- 7.13 แบบบันทึกการเทียบโอนความรู้และประสบการณ์
- 7.14 แบบประเมินผลโดยครอบครัว
- 7.15 ทะเบียนนักเรียน

8. เอกสาร หลักฐานอ้างอิง

- 8.1 พระราชบัญญัติการศึกษาแห่งชาติ พ.ศ. 2542 และที่แก้ไขเพิ่มเติม
- 8.2 หลักสูตรการศึกษาขั้นพื้นฐาน พ.ศ. 2551
- 8.3 หลักสูตรแกนกลางการศึกษาขั้นพื้นฐาน พ.ศ. 2551
- 8.4 ระเบียบ หลักเกณฑ์ วิธีการประเมินศักยภาพและความพร้อมในการจัดการศึกษา
- 8.5 กฎกระทรวง ว่าด้วยสิทธิในการจัดการศึกษาขั้นพื้นฐานโดยครอบครัว พ.ศ. 2547

9. แบบฟอร์มสรุปมาตรฐานงาน

ชื่องาน		รายละเอียดของงาน		วัตถุประสงค์	
งานส่งเสริมและสนับสนุนการจัดการศึกษาระดับชั้นมัธยมศึกษาตอนต้นของบุคลากร ครูอำนวยการ และสถานศึกษาในสังกัด		งานส่งเสริมและสนับสนุนการจัดการศึกษาระดับชั้นมัธยมศึกษาตอนต้นของบุคลากร ครูอำนวยการ และสถานศึกษาในสังกัด		สนับสนุนการจัดการศึกษา	
วัตถุประสงค์		รายละเอียดของงาน		วิธีการดำเนินงาน	
เพื่อส่งเสริมและสนับสนุนการจัดการศึกษาระดับชั้นมัธยมศึกษาตอนต้นของบุคลากร ครูอำนวยการ และสถานศึกษาในสังกัด		งานส่งเสริมและสนับสนุนการจัดการศึกษาระดับชั้นมัธยมศึกษาตอนต้นของบุคลากร ครูอำนวยการ และสถานศึกษาในสังกัด		สนับสนุนการจัดการศึกษา	
ลำดับที่	รายละเอียดของงาน	ระยะเวลาในการดำเนินงาน	ทรัพยากร/บุคลากร	ผู้รับผิดชอบ	
1.	 <p>1. ประชาสัมพันธ์สร้างความเป็นอันหนึ่งอันเดียวกัน</p> <p>2. ผู้จัดการยื่นคำขอจัดการศึกษา</p> <p>3. จัดทำแผนการจัดการศึกษา</p> <p>4. ขอความเห็นชอบจากคณะกรรมการเขตพื้นที่การศึกษา</p> <p>5. จัดการเรียนรู้อัตโนมัติ</p> <p>6. ดำเนินการและรวบรวมผล</p> <p>7. ทบทวนตามรายงานผล</p>	1 สัปดาห์	ระบบคอมพิวเตอร์	ผู้รับผิดชอบ	
2.	ผู้จัดการยื่นคำขอจัดการศึกษา	1 สัปดาห์	-	ผู้รับผิดชอบ	
3.	จัดทำแผนการจัดการศึกษา	1 สัปดาห์	-	ผู้รับผิดชอบ	
4.	ขอความเห็นชอบจากคณะกรรมการเขตพื้นที่การศึกษา	1 สัปดาห์	รูปแบบแผนงาน/แบบแผน/แบบร่าง	เจ้าหน้าที่คณะกรรมการ	
5.	จัดการเรียนรู้อัตโนมัติ	1 สัปดาห์	-	ผู้รับผิดชอบ	
6.	ดำเนินการและรวบรวมผล	1 สัปดาห์	แบบแผน/แบบร่าง	ผู้รับผิดชอบ	
7.	ทบทวนตามรายงานผล	1 สัปดาห์	-	เจ้าหน้าที่	



คู่มือขั้นตอนการดำเนินงาน
ประสานและส่งเสริมองค์กรปกครองส่วนท้องถิ่นให้สามารถจัด
การศึกษาสอดคล้องกับนโยบายและมาตรฐานการศึกษา

1. ชื่อกระบวนการงาน

งานส่งเสริมการจัดการศึกษาขององค์กรปกครองส่วนท้องถิ่น

2. วัตถุประสงค์

เพื่อประสานและส่งเสริมองค์กรปกครองส่วนท้องถิ่นให้สามารถจัดการศึกษา สอดคล้องกับนโยบายและมาตรฐานการศึกษา

3. ขอบเขตของงาน

สำนักงานเขตพื้นที่การศึกษาดำเนินการตามระเบียบ แนวปฏิบัติในการส่งเสริมการจัดการศึกษาขั้นพื้นฐานขององค์กรปกครองส่วนท้องถิ่น

4. คำจำกัดความ

4.1 องค์กรปกครองส่วนท้องถิ่น (อปท.) หมายถึง องค์กรบริหารส่วนจังหวัด เทศบาล องค์กรบริหารส่วนตำบล เมืองพัทยา กรุงเทพมหานคร

4.2 การถ่ายโอนทางการศึกษา หมายถึง การที่องค์กรปกครองส่วนท้องถิ่นได้รับสิทธิในการจัดการศึกษาในระดับใดระดับหนึ่งหรือทุกระดับตามความพร้อม ความเหมาะสม และความต้องการภายในท้องถิ่น และได้รับการประเมินความพร้อมโดยให้กระทรวงศึกษาธิการกำหนดหลักเกณฑ์และวิธีการประเมินความพร้อมในการจัดการศึกษาขององค์กรปกครองส่วนท้องถิ่นและส่งเสริมให้ท้องถิ่นให้สามารถจัดการศึกษาสอดคล้องกับนโยบายและได้มาตรฐานการศึกษา

5. ขั้นตอนการปฏิบัติงาน

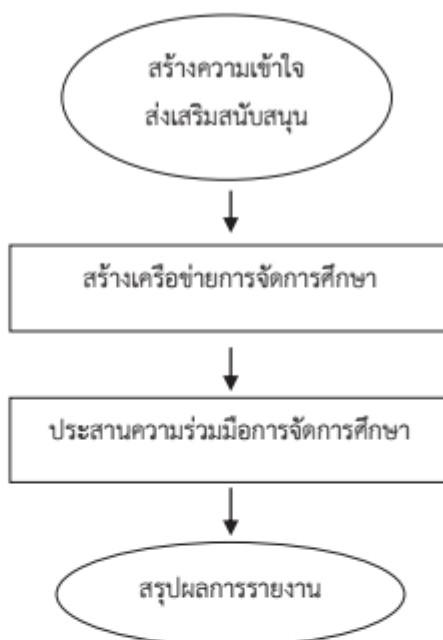
5.1 สร้างความเข้าใจ ส่งเสริมสนับสนุนการจัดการศึกษาทุกระดับขององค์กรปกครองส่วนท้องถิ่น

5.2 สร้างเครือข่ายการจัดการศึกษาทุกระดับการศึกษา

5.3 ประสานความร่วมมือการจัดการศึกษาขององค์กรปกครองส่วนท้องถิ่นอย่างต่อเนื่อง

5.4 สรุปรายงานผลการจัดการศึกษา

6. Flow Chart การปฏิบัติงาน



7. แบบฟอร์มที่ใช้

-

8. เอกสาร/ หลักฐานอ้างอิง

8.1 พระราชบัญญัติการศึกษาแห่งชาติ พ.ศ. 2553 และที่แก้ไขเพิ่มเติม

8.2 หลักสูตรแกนกลางการศึกษาขั้นพื้นฐาน พ.ศ. 2551

8.3 ระเบียบ/หลักเกณฑ์/วิธีการประเมินศักยภาพ และความพร้อมในการจัดการศึกษาขององค์กรปกครองส่วนท้องถิ่น

8.4 พระราชบัญญัติการกำหนดชั้นตอนและแผนการกระจายอำนาจให้องค์กรปกครองส่วนท้องถิ่น พ.ศ. 2542

9. แบบฟอร์มสรุปมาตรฐานงาน

ชื่องาน	งานส่งเสริมการจัดการศึกษาขององค์กรปกครองส่วนท้องถิ่น	สำนักงานเขตพื้นที่การศึกษา	กลุ่มส่งเสริมการจัดการศึกษา		
วัตถุประสงค์ :	เพื่อส่งเสริมให้องค์กรปกครองส่วนท้องถิ่นเข้าใจสิทธิ หน้าที่ในการจัดการศึกษา มีความพร้อมและจัดการศึกษาขั้นพื้นฐานได้อย่างมีประสิทธิภาพ				
ลำดับที่	ผังขั้นตอนการดำเนินงาน	รายละเอียดงาน	เวลาดำเนินการ	มาตรฐานคุณภาพงาน	ผู้รับผิดชอบ
1.	<pre> graph TD A([สร้างความเข้าใจ/ส่งเสริม/สนับสนุน]) --> B[สร้างเครือข่ายการจัดการศึกษา] B --> C[ประสานความร่วมมือ] C --> D([สรุป รายงานผล]) </pre>	สร้างความเข้าใจในสิทธิและหน้าที่ในการจัดการศึกษาขององค์กรปกครองส่วนท้องถิ่น	ต้นปีการศึกษา	ดำเนินการปีละ 1 ครั้ง	กลุ่มส่งเสริมการจัดการศึกษา
2.		สร้างเครือข่ายประสานงานการจัดการศึกษาทุกระดับการศึกษา	ตลอดปี	-	กลุ่มส่งเสริมการจัดการศึกษา
3.		ประสานความร่วมมือการจัดการศึกษาขององค์กรปกครองส่วนท้องถิ่นอย่างต่อเนื่อง	ทุกภาคเรียน	องค์การปกครองส่วนท้องถิ่น ดำเนินการเป็นไปตามมาตรฐานและสอดคล้องกับนโยบาย	กลุ่มส่งเสริมการจัดการศึกษาและองค์กรปกครองส่วนท้องถิ่น
4.		สรุปรายงานผลการจัดการศึกษา	ทุกภาคเรียน	-	กลุ่มส่งเสริมการจัดการศึกษาและองค์กรปกครองส่วนท้องถิ่น

อธิบดีวิทยาลัยส่งเสริมชุมชน
ระหว่างวันที่ ๑๕ มิถุนายน ๒๕๖๓



กิจกรรมงานหรือการปฏิบัติ



การตัดสินใจ



ทิศทางหรือการเคลื่อนไหวของงาน



จุดเชื่อมต่อ



คู่มือขั้นตอนการดำเนินงาน
ส่งเสริมการจัดการศึกษาสำหรับผู้พิการ ผู้ด้อยโอกาส
และผู้มีความสามารถพิเศษ

1. ชื่อกระบวนการงาน

การส่งเสริมและสนับสนุนนักเรียนในโควตาพิเศษ

2. วัตถุประสงค์

เพื่อส่งเสริมการจัดการศึกษา และสนับสนุนนักเรียนในโควตาพิเศษ

3. ขอบเขตของงาน

สำนักงานเขตพื้นที่การศึกษาดำเนินการตามหลักเกณฑ์แนวปฏิบัติตามความต้องการของสถาบันที่ประสงค์ให้โควตาพิเศษแก่นักเรียนในสังกัดสำนักงานเขตพื้นที่การศึกษา

4. คำจำกัดความ

4.1 สถาบัน หมายถึง หน่วยงาน สถานศึกษาที่ประสงค์ให้โควตาพิเศษแก่นักเรียนในสังกัดสำนักงานเขตพื้นที่การศึกษา

4.2 โควตาพิเศษ หมายถึง จำนวนนักเรียนที่ได้รับการจัดสรรให้เข้าเรียนเป็นกรณีพิเศษในระดับมัธยมศึกษา อาชีวศึกษา อุดมศึกษา จากสถาบันการศึกษาต่างๆ โดยไม่ต้องสอบแข่งขันหรือสอบคัดเลือก

5. ขั้นตอนการปฏิบัติงาน

5.1 ศึกษาหลักเกณฑ์ ประชาสัมพันธ์ รับสมัคร

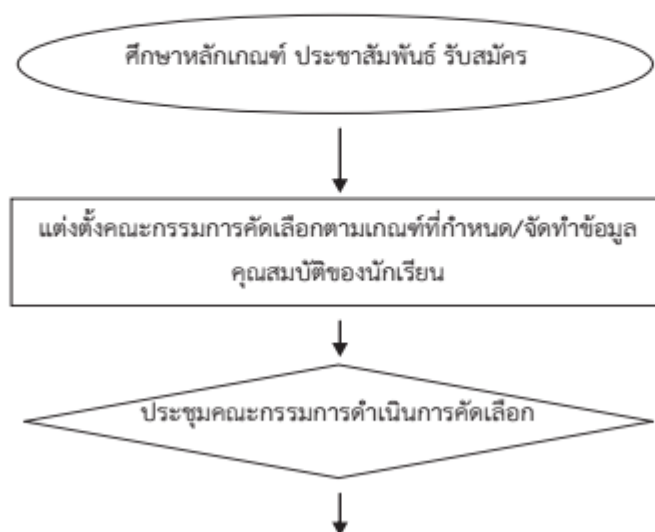
5.2 แต่งตั้งคณะกรรมการคัดเลือกตามเกณฑ์ที่กำหนด/จัดทำข้อมูลคุณสมบัติของนักเรียน

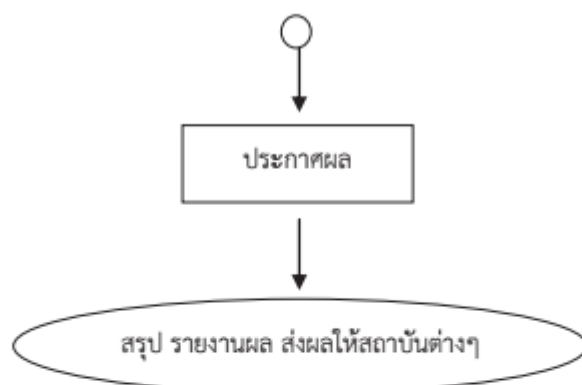
5.3 ประชุมคณะกรรมการดำเนินการคัดเลือก

5.4 ประกาศผล

5.5 สรุปผลการคัดเลือก รายงานผล

6. Flow Chart การปฏิบัติงาน





7. แบบฟอร์มที่ใช้

แบบฟอร์มใบสมัครของสถาบันต่าง ๆ

8. เอกสาร / หลักฐานอ้างอิง

หนังสือแจ้งรายละเอียดจากสถาบันต่างๆ ที่แจ้งสำนักงานเขตพื้นที่การศึกษา

9. แบบฟอร์มสรุปมาตรฐานงาน

ชื่องาน	การส่งเสริมและสนับสนุนนักเรียนไม่ไศดหาพิเศษ	สำนักงานเขตพื้นที่การศึกษา	กลุ่มส่งเสริมการจัดการศึกษา	ผู้รับผิดชอบ		
วัตถุประสงค์: เพื่อให้สำนักงานเขตพื้นที่การศึกษาได้ตามหลักเกณฑ์ของสถาบันต่าง ๆ ที่ให้โควตารับนักเรียนในสังกัดสำนักงานเขตพื้นที่การศึกษา						
ลำดับที่	ผังขั้นตอนการทำงาน	รายละเอียดงาน	เวลาดำเนินการ	มาตรฐานคุณภาพงาน		
1.	<pre> graph TD A([ประชาสัมพันธ์ รับสมัคร]) --> B[แต่งตั้งคณะกรรมการ] B --> C{ประชุมคณะกรรมการคัดเลือกตามหลักเกณฑ์} C --> D[ประกาศผลและรายงานผล] D --> E([สรุป รายงานผล]) </pre>	ศึกษาหลักเกณฑ์ ประชาสัมพันธ์ และรับสมัคร	ตามหลักเกณฑ์ที่กำหนด	-	กลุ่มส่งเสริมการจัดการศึกษา	
2.		แต่งตั้งคณะกรรมการ	ตามหลักเกณฑ์ที่กำหนด	-	กลุ่มส่งเสริมการจัดการศึกษา	
3.		ประชุมคณะกรรมการคัดเลือกตามหลักเกณฑ์	ตามหลักเกณฑ์ที่กำหนด	-	กลุ่มส่งเสริมการจัดการศึกษา	
4.		ประกาศผลและรายงานผล	ประกาศผลการคัดเลือก	ตามหลักเกณฑ์ที่กำหนด	เป็นไปตามความต้องการของสถาบันต่างๆ	กลุ่มส่งเสริมการจัดการศึกษา
5.		สรุป รายงานผล	สรุปผลการคัดเลือก รายงานผลส่งให้สถาบันต่างๆ	ตามหลักเกณฑ์ที่กำหนด	-	กลุ่มส่งเสริมการจัดการศึกษา
อธิบายสัญลักษณ์ผังขั้นตอน จุดเริ่มต้นหรือสิ้นสุดกระบวนการ กิจกรรมงานหรือการปฏิบัติ การตัดสินใจ ทิศทางหรือการเคลื่อนไหวของงาน จุดเชื่อมต่อระหว่างหน้าถัดไป (หน้า)						